

<https://47.snuipp.fr/Resultats-des-elections-professionnelles-2022>



Résultats des élections professionnelles 2022

- SNUipp 47 - Élections professionnelles - Élections professionnelles 2022 -

Date de mise en ligne : jeudi 8 décembre 2022

Dernière mise à jour : 8 décembre 2022

Copyright © FSU-SNUipp 47 - Tous droits réservés

Sommaire

- [Synthèse des résultats](#)
- [CAPD de Lot-et-Garonne](#)
 - [Les élu-es du SNUipp-FSU pour la CAPD](#)
 - [Carte des France des départements \(...\)](#)
- [CAPA 2d Degré et PSY Bordeaux](#)
- [CSA académique Bordeaux](#)
- [CSA départemental et CDEN de Lot-et-Garo](#)
- [CCP des contractuel-les, AED, et AESH](#)
- [CSA Ministériel](#)

Nous déplorons la faible participation à ces élections sur le plan national.

Globalement, le vote n'a pas été favorisé. Les AESH ont été empêché-es de voter. Le gouvernement porte une lourde responsabilité dans cette baisse de participation. Son obstination d'imposer le vote électronique sans matérialisation suffisante du vote sur le lieu de travail fragilise la participation depuis 2011. Le vote électronique, sans aspect collectif, réduit la participation et entraîne un net décrochage. Face aux nombreux dysfonctionnements la FSU, avec la CGT et Solidaires ont déposé un recours auprès du Conseil d'État.

Il n'en reste pas moins que si tou-tes les personnels de l'éducation nationale n'ont pas pu s'exprimer lors de ce scrutin, le résultat conforte la FSU comme première force syndicale à l'Éducation nationale, elle creuse même l'écart avec le second par rapport aux élections de 2018..

Elle gagne un siège au CSA du ministère de l'Enseignement Supérieur et de la Recherche.

Les électeurs et électrices de l'Éducation ont ainsi renouvelé leur confiance aux délégué-es du personnel de la FSU et de ses syndicats pour les représenter. Nous observons, malgré quelques bougés, une stabilité au niveau de la représentation des différentes listes.

Le bloc progressiste, avec les syndicats de transformation sociale FSU, CGT, SUD, est majoritaire au CSA. C'est la deuxième bonne nouvelle de ces élections.

Nous remercions toutes les aides précieuses apportées par chacune et chacun et toutes celles et ceux qui nous accordé.es leur confiance.

Synthèse des résultats

Scrutins	Pourcentage	Sièges	
Commission Administrative Paritaire Départementale (CAPD)	SNUipp :	50,95 %	4/7
Comité Social d'Administration Départemental (CSA D)	FSU :	42,01 %	5/10
Comité Social d'Administration Académique (CSA A)	FSU :	36,23 %	4/10

Comité Social d'Administration Ministériel (CSA M)	FSU :	34,05 %	6/15
Commission Administrative Paritaire Académique (CAPA)*	FSU :	45,94 %	10/19
Commission Administrative Paritaire Nationale (CAPN)*	FSU :	38,78 %	9/19
Commission Consultative Paritaire AESH (CCP)	FSU :	22,63 %	2/6
* Ce sont les CAP qui représentent, entre autres, les PSY-EN			

CAPD de Lot-et-Garonne

Le SNUipp-FSU 47 remercie toutes et tous les collègues qui ont voté à ces élections pour affirmer à notre patron que même si les procédures sont de plus en plus indigestes et même si les bugs ont pu accentuer les difficultés à voter, les personnels de l'éducation restent majoritairement convaincus de l'importance du rôle des représentant-es des personnels.

Nationalement, la FSU reste largement majoritaire, et creuse l'écart avec ses concurrents, même si les changements de « périmètre » des scrutins rendent les comparaisons complexes.

Pour la CAPD de Lot-et-Garonne, le SNUipp-FSU connaît une légère baisse (-1,31%), mais reste au-dessus de 50 % des suffrages.

Nous remercions toutes celles et ceux qui en votant pour la FSU et pour le SNUipp-FSU ont reconnu les valeurs que nous défendons et le travail effectué au quotidien pour défendre les écoles, les équipes et les personnels.

Cette volonté farouche nous l'avons.

Nous continuerons les batailles : non remplacement ; liberté pédagogique ; recrutement (place du concours et rémunération des stagiaires) ; statut décent pour les AESH ; salaires ; direction et fonctionnement de l'école ; carte scolaire...

Vous pouvez, et vous pourrez compter sur le SNUipp-FSU pour vous défendre et vous accompagner.

Dans ce contexte social compliqué qui peut pousser à la tentation d'un repli sur soi et à l'individualisme, marqué par un management qui divise, vous pouvez compter sur l'engagement du SNUIPP et de la FSU pour faire vivre et défendre avec déterminations les valeurs d'un collectif au service de l'émancipation de toutes et tous.

La lutte continue, on lâche rien, on est là !

[https://47.snuipp.fr/capd/capd-lot-et-garonne/400xH243/graphique_capd_2022-b1817.svg]

2022	Différence avec 2018				
Inscrits	1 566				

Votants	852	54,41 %	+ 1,78 %			
Blancs	9					
Exprimés	843					
Résultats	Sièges					
SNUipp-FSU	429	50,95 %	- 11	- 1,31 %	4	=
SE-UNSA	193	22,92 %	- 17	- 2,02 %	2	=
SNUDI-FO	179	21,26 %	+ 25	+ 2,97 %	1	=
SGEN-CFDT	42	4,99 %	+ 4	+ 0,48 %	0	=

Les élu-es du SNUipp-FSU pour la CAPD

- **Titulaires :**
Sandrine TASTAYRE ; Sandra TUFFAL ; Jacinthe FISCHER ; Audrey PAILLÉ.
- **Suppléant-es :**
Éric MARTI ; Séverine TOKATLIAN ; Christophe PORTIER ; Guillaume ARRUAT.

Carte des France des départements selon le syndicat majoritaire

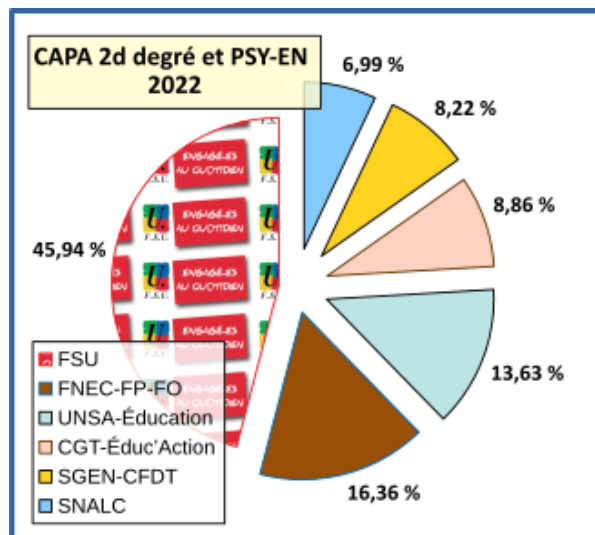
SNUipp-FSU : 80 départements
SE-UNSA : 14 départements
SNUDI-FO : 6 départements
STC : 1 département

Haute-Corse : SNUipp-FSU : 57,34 % 3 sièges sur 5 1,00 Corse du Sud : STC : 55,59 % 3 sièges sur 5 4,00
Alpes-Maritimes : SNUipp-FSU : 61,85 % 8 sièges sur 10 1,00 Var : SNUipp-FSU : 39,39 % 5 sièges sur 10 1,00
Alpes de Haute-Provence : SNUipp-FSU : 57,04 % 4 sièges sur 5 1,00 Bouches du Rhône : SNUipp-FSU : 30,63 %
4 sièges sur 10 1,00 Hautes-Alpes : SNUipp-FSU : 37,68 % 3 sièges sur 5 1,00 Drôme : SNUipp-FSU : 71,72 % 8
sièges sur 10 1,00 Pyrénées-Orientales : SNUipp-FSU : 54,59 % 5 sièges sur 7 1,00 Hérault : SE-UNSA : 33,04 % 4
sièges sur 10 2,00 Aude : SNUipp-FSU : 35,5 % 3 sièges sur 7 1,00 Gard : SNUipp-FSU : 36,15 % 4 sièges sur 10
1,00 Ariège : SE-UNSA : 45,62 % 3 sièges sur 5 2,00 Pyrénées-Atlantiques : SNUipp-FSU : 46,22 % 5 sièges sur 10
1,00 Hautes-Pyrénées : SNUipp-FSU : 42,13 % 3 sièges sur 5 1,00 Haute-Garonne : SNUipp-FSU : 38,39 % 4

sièges sur 10 1,00 Gers : SNUipp-FSU : 62,58 % 4 sièges sur 5 1,00 Landes : SNUipp-FSU : 35,38 % 3 sièges sur 7 1,00 Lot-et-Garonne : SNUipp-FSU : 50,89 % 4 sièges sur 7 1,00 Tarn : SNUipp-FSU : 40,89 % 3 sièges sur 7 1,00 Tarn-et-Garonne : SNUipp-FSU : 46,67 % 3 sièges sur 5 1,00 Aveyron : SNUipp-FSU : 50,71 % 3 sièges sur 5 1,00 Lozère : SNUipp-FSU : 46,61 % 3 sièges sur 5 1,00 Ardèche : SNUipp-FSU : 78,72 % 5 sièges sur 5 1,00 Isère : SNUipp-FSU : 38,02 % 5 sièges sur 10 1,00 Savoie : SNUipp-FSU : 46,46 % 4 sièges sur 7 1,00 Haute-Savoie : SNUipp-FSU : 41,66 % 4 sièges sur 10 1,00 Ain : SNUipp-FSU : 38,84 % 4 sièges sur 10 1,00 Rhône : SNUipp-FSU : 43,59 % 5 sièges sur 10 1,00 Loire : SNUipp-FSU : 50,38 % 6 sièges sur 10 1,00 Haute-Loire : SNUDI-FO : 55,38 % 3 sièges sur 5 3,00 Cantal : SNUipp-FSU : 58,41 % 4 sièges sur 5 1,00 Lot : SE-UNSA : 38,84 % 2 sièges sur 5 2,00 Dordogne : SNUipp-FSU : 55,11 % 4 sièges sur 7 1,00 Corrèze : SNUipp-FSU : 47,61 % 3 sièges sur 5 1,00 Puy-de-Dôme : SE-UNSA : 55,57 % 6 sièges sur 10 2,00 Gironde : SNUipp-FSU : 37,77 % 5 sièges sur 10 1,00 Charente : SNUipp-FSU : 45,32 % 4 sièges sur 7 1,00 Charente-Maritime : SNUipp-FSU : 45,85 % 5 sièges sur 10 1,00 Haute-Vienne : SNUipp-FSU : 43,26 % 4 sièges sur 7 1,00 Creuse : SNUipp-FSU : 83,44 % 5 sièges sur 5 1,00 Allier : SE-UNSA : 42,65 % 4 sièges sur 7 2,00 Saône-et-Loire : SNUipp-FSU : 45,84 % 5 sièges sur 10 1,00 Jura : SNUipp-FSU : 65,54 % 4 sièges sur 5 1,00 Doubs : SNUipp-FSU : 62,7 % 8 sièges sur 10 1,00 Territoire de Belfort : SNUipp-FSU : 65,42 % 4 sièges sur 5 1,00 Haute-Saône : SE-UNSA : 54,8 % 3 sièges sur 5 2,00 Haut-Rhin : SNUipp-FSU : 44,37 % 5 sièges sur 10 1,00 Cote d'Or : SNUipp-FSU : 39,44 % 4 sièges sur 10 1,00 Yonne : SNUipp-FSU : 37,99 % 3 sièges sur 7 1,00 Nièvre : SE-UNSA : 53,02 % 3 sièges sur 5 2,00 Cher : SNUipp-FSU : 63,46 % 5 sièges sur 7 1,00 Indre : SNUipp-FSU : 51,97 % 3 sièges sur 5 1,00 Loir-et-Cher : SNUipp-FSU : 84,53 % 7 sièges sur 7 1,00 Indre-et-Loire : SNUipp-FSU : 52,37 % 6 sièges sur 10 1,00 Vienne : SNUipp-FSU : 51,52 % 4 sièges sur 7 1,00 Loiret : SNUipp-FSU : 43,98 % 5 sièges sur 10 1,00 Sarthe : SNUipp-FSU : 60,47 % 7 sièges sur 10 1,00 Vendée : SNUipp-FSU : 59,96 % 5 sièges sur 7 1,00 Maine-et-Loire : SNUipp-FSU : 51,92 % 6 sièges sur 10 1,00 Loire-Atlantique : SNUipp-FSU : 41,7 % 5 sièges sur 10 1,00 Morbihan : SNUipp-FSU : 66,02 % 6 sièges sur 7 1,00 Ille-et-Vilaine : SNUipp-FSU : 45,86 % 5 sièges sur 10 1,00 Cotes d'Armor : SNUipp-FSU : 43,44 % 4 sièges sur 7 1,00 Finistère : SNUipp-FSU : 41,45 % 5 sièges sur 10 1,00 Manche : SNUipp-FSU : 32,1 % 2 sièges sur 7 1,00 Orne : SNUipp-FSU : 61,61 % 4 sièges sur 5 1,00 Calvados : SNUipp-FSU : 45,21 % 5 sièges sur 10 1,00 Mayenne : SNUDI-FO : 36,7 % 2 sièges sur 5 3,00 Eure-et-Loir : SNUipp-FSU : 54,39 % 5 sièges sur 7 1,00 Eure : SNUDI-FO : 46,11 % 5 sièges sur 10 3,00 Seine-Maritime : SNUipp-FSU : 43,24 % 5 sièges sur 10 1,00 Essonne : SNUipp-FSU : 42,29 % 5 sièges sur 10 1,00 Yvelines : SNUipp-FSU : 34,9 % 4 sièges sur 10 1,00 Val-d'Oise : SNUipp-FSU : 50,63 % 6 sièges sur 10 1,00 Oise : SNUipp-FSU : 52,63 % 6 sièges sur 10 1,00 Seine-et-Marne : SNUipp-FSU : 44,21 % 5 sièges sur 10 1,00 Aube : SNUipp-FSU : 54,15 % 4 sièges sur 7 1,00 Marne : SE-UNSA : 45,55 % 5 sièges sur 10 2,00 Aisne : SNUDI-FO : 37,95 % 5 sièges sur 10 3,00 Somme : SNUipp-FSU : 36,35 % 4 sièges sur 10 1,00 Ardennes : SNUipp-FSU : 41,74 % 4 sièges sur 7 1,00 Meurthe-et-Moselle : SNUipp-FSU : 45,4 % 5 sièges sur 10 1,00 Bas-Rhin : SE-UNSA : 34,58 % 4 sièges sur 10 2,00 Moselle : SNUipp-FSU : 55,18 % 6 sièges sur 10 1,00 Vosges : SNUipp-FSU : 47,29 % 4 sièges sur 7 1,00 Meuse : SE-UNSA : 57,27 % 3 sièges sur 5 2,00 Haute-Marne : SNUipp-FSU : 56,02 % 3 sièges sur 5 1,00 Nord : SE-UNSA : 33,5 % 4 sièges sur 10 2,00 Pas-de-Calais : SE-UNSA : 42,24 % 5 sièges sur 10 2,00 Vaucluse : SNUDI-FO : 40,71 % 4 sièges sur 10 3,00 Réunion : SE-UNSA : 19,68 % 2 sièges sur 10 2,00 Mayotte : SNUipp-FSU : 67,28 % 6 sièges sur 7 1,00 Guadeloupe : SNUipp-FSU : 60,24 % 7 sièges sur 10 1,00 Martinique : SNUipp-FSU : 53,43 % 4 sièges sur 7 1,00 Deux-Sèvres : SNUipp-FSU : 51,63 % 4 sièges sur 7 1,00 Cartographie SNUipp-FSU (avec LibreOffice) Résultats CAPD 2022 Plus d'infos au survol de la souris sur les départements ou les blocs de légende. Guyane : SE-UNSA : 55,59 % 6 sièges sur 10 2,00 Val-de-Marne : SNUDI-FO : 42,43 % 5 sièges sur 10 3,00 Seine-Saint-Denis : SNUipp-FSU : 44,29 % 5 sièges sur 10 1,00 Hauts de Seine : SNUipp-FSU : 51,15 % 7 sièges sur 10 1,00 Paris : SNUipp-FSU : 43,32 % 5 sièges sur 10 1,00 SNUipp-FSU majoritaire dans 80 départements 1,00 SNUipp-FSU SE-UNSA majoritaire dans 14 départements 2,00 SE-UNSA SNUDI-FO majoritaire dans 6 départements 3,00 SNUDI-FO STC majoritaire dans 1 département 4,00 STC

CAPA 2d Degré et PSY Bordeaux

Résultats des élections professionnelles 2022

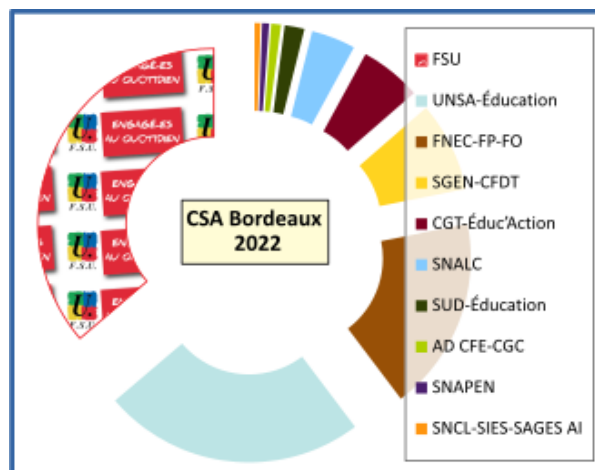


CAPA 2d Degré et PSY-EN Bordeaux			
2022			
Inscrits	18 202		
Votants	8 804	48,37 %	
Blancs	251		
Exprimés	8 553		
Résultats	Sièges		
FSU	3 929	45,94 %	10
FNEC-FP-FO	1 399	16,36 %	3
UNSA-Éducation	1 166	13,63 %	3
CGT-Éduc'Action	758	8,86 %	1
SGEN-CFDT	703	8,22 %	1
SNALC	598	6,99 %	1

CSA académique Bordeaux

Le périmètre du Comité Social Administratif Académique a changé. Presque 3 000 inscrit-es supplémentaires, mais la participation baisse.

La plupart des variations sont inférieures à 1%, sauf pour l'UNSA qui perd 3,01%, et la FNEC FP-FO qui gagne 2,94%. Pas de changement en termes de répartition des sièges.

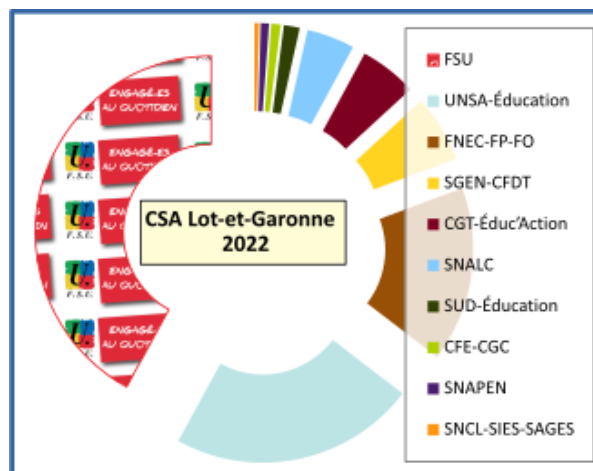


Comité Social d'Administration de proximité – Bordeaux				
2022	Différence avec 2018			
Incrits	50 040			
Votants	20 748	41,46 %	- 3,73 %	
Blancs	685			
Exprimés	20 063			
Résultats	Sièges			
FSU	7 269	36,23 %	- 0,90 %	4 =
UNSA-Éducation	4 828	24,06 %	- 3,01 %	3 =
FNEC-FP-FO	3 584	17,86 %	+ 2,94 %	2 =
SGEN-CFDT	1 654	8,24 %	+ 0,37 %	1 =

CGT-Éduc'Action	1 134	5,65 %	- 0,08 %		
SNALC	815	4,06 %	+ 0,88 %		
SUD-Éducation	364	1,81 %	- 0,67 %		
3 autres syndicats (AD CFE-CGC ; SNAPEN ; SNCL-SIES-SAGES AI) obtiennent de 0,54% à 0,89% des voix pour un total de 415 suffrages.					

CSA départemental et CDEN de Lot-et-Garonne

Le vote pour le CSA Académique détermine aussi la représentativité pour le Comité Social Départemental (ex CTSD) et pour le Conseil départemental de l'Éducation nationale. La FSU reste largement majoritaire avec 5 sièges, le SGEN-CFDT n'a plus de siège, le SE-UNSA a 3 sièges, FO a 2 sièges.

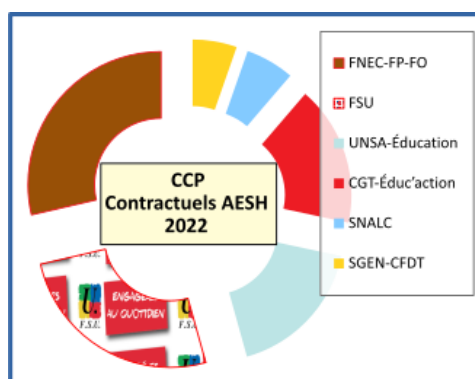


CSA-Lot-&-Garonne					
2022	Différence avec 2018				
Inscrits	4 717				
Votants	1 915	40,60 %	- 2,57 %		
Blancs	56				

Exprimés	1 859				
Résultats	Sièges				
FSU	781	42,01 %	- 2,14 %	5	=
UNSA-Éducation	420	22,59 %	- 0,91 %	3	=
FNEC-FP-FO	299	16,08 %	+ 4,49 %	2	+1
SGEN-CFDT	114	6,13 %	- 1,98 %	0	-1
CGT-Éduc'Action	98	5,27 %	- 1,37 %		
SNALC	82	4,41 %	+ 1,14 %		
SUD-Éducation	27	1,45 %	- 0,71 %		
3 autres syndicats (CFE-CGC ; SNAPEN ; SNCL-SIES-SAGES) obtiennent de 0,43% à 0,86% des voix pour un total de 38 suffrages.					

CCP des contractuel-les, AED, et AESH

Très faible participation pour ce scrutin dont les électeurs et électrices ont dû souvent aller chercher leur identifiant de vote dans leur établissement de rattachement éloigné de leur vrai lieu de travail.



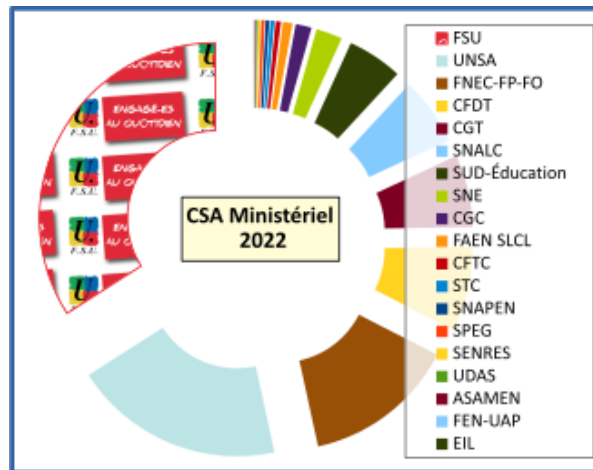
CCP des contractuel·les AED et AESH Bordeaux			
Inscrits	8 915		
Votants	1 289	14,46 %	
Blancs	43		
Exprimés	1 246		
Résultats	Sièges		
FNEC-FP-FO	314	25,20 %	2
FSU	282	22,63 %	2
UNSA-Éducation	190	15,25 %	1
CGT-Éducation'Action	187	15,01 %	1
SNALC	65	5,22 %	0
SGEN-CFDT	59	4,74 %	0

CSA Ministériel

Le périmètre du Comité Social Administratif Ministériel a changé. Presque 30 000 inscrit·es supplémentaires, mais la participation baisse.

La plupart des variations sont inférieures à 1%, sauf pour l'UNSA qui perd 2,23% et un siège au profit de SUD-Éducation.

Résultats des élections professionnelles 2022



Comité Social d'Administration Ministériel					
2022	Différence avec 2018				
Inscrits	1 052 419				
Votants	418 846	39,80 %	- 2,84 %		
Blancs	14 737				
Exprimés	404 109				
Résultats	Sièges				
FSU	137 580	34,05 %	- 0,87 %	6	=
UNSA	78 289	19,37 %	- 2,23 %	3	-1
FNEC-FP-FO	56 778	14,05 %	+ 0,39 %	2	=
CFDT	31 533	7,80 %	- 0,60 %	1	=
CGT	26 843	6,64 %	+ 0,51 %	1	=
SNALC	25 105	6,21 %	+ 0,18 %	1	=
SUD-Éducation	20 553	5,09 %	+ 0,33 %	1	+1

12 autres syndicats (SNE ; CGC ; FAEN SLCL ; CFTC ;
STC ; SNAPEN ; SPEG ; SENRES ; UDAS ; ASAMEN ;
FEN-UAP ; EIL) obtiennent de 0,03 % à 2,41 % des
voix pour un total de 27 428 suffrages.